

## Édito

### Réhabiliter, relier, réinventer, coopérer: les tiers-lieux essonniers, catalyseurs de nouveaux possibles

Au fil des numéros de la Lettre de la transition écologique et de la croissance verte, une conviction s'impose : la transition ne se décrète pas, elle se construit dans les territoires, avec celles et ceux qui osent expérimenter d'autres façons de produire, d'échanger et de vivre ensemble.

Ce nouveau numéro nous invite précisément à poser un regard sur ces lieux où se réinventent les coopérations, les métiers, et parfois même des fragments entiers de paysages.

Le Portrait met en lumière les Serres de Beaudreville, un site hors norme de 6 000 m<sup>2</sup> de structures vitrées réhabilitées, devenu l'un des tiers-lieux les plus singuliers d'Île-de-France. Anciennes serres horticoles, aujourd'hui transformées en un espace agri-culturel vibrant, elles accueillent des porteurs de projets agricoles, artistiques et artisanaux, fédérés par une même envie : travailler autrement, en mode horizontal, ouvert végétal, et tisser des liens au service du territoire. Un symbole fort de renaissance, mais aussi de créativité et d'ancrage local.

Les Serres de Beaudreville ne sont pourtant que l'un des nombreux [tiers-lieux essonniers](#) qui participent activement à retisser le territoire. Le département en compte aujourd'hui plusieurs dizaines : des espaces de coworking aux ateliers partagés, en passant par les fablabs, des lieux d'incubation et de services. Ces espaces hybrides répondent à des enjeux très concrets : réduire les temps de trajet, rapprocher les services, soutenir les initiatives locales et recréer des centralités vivantes dans nos communes.

Mais au-delà des chiffres, ces tiers-lieux expriment une chose essentielle : la force de l'intelligence collective, la capacité d'un territoire à faire émerger des espaces de coopération, d'inclusion et d'expérimentation. Ils montrent que la transition écologique se nourrit autant d'innovations techniques que d'innovations sociales. Qu'elle progresse lorsque l'on redonne aux habitants des espaces pour apprendre, fabriquer, cultiver, partager. Qu'elle avance lorsque des lieux comme les Serres permettent à l'agriculture, à l'art, à l'artisanat et à l'économie circulaire de se rencontrer.

Ainsi, la dynamique essonnienne des tiers-lieux valorise des espaces vivants, inclusifs, ancrés, qui participent et participeront encore davantage à façonner une Essonne résiliente, collaborative et durable.

Bonne lecture, et surtout... belles découvertes en Essonne !

Bien fidèlement.



**François Durovray**

Président du Département de l'Essonne



**Nicolas Méary**

Vice-président en charge de la biodiversité, de la transition écologique, du développement durable, de l'environnement, de la croissance verte et des PNR



© CD91

Tiers Lieu Bulle permaculture Serres de Beaudreville



## Portrait

# Les Serres de Beaudreville : cultiver l'innovation, semer le partage



Nichées à Gometz-la-Ville, au cœur du plateau de l'Hurepoix, les Serres de Beaudreville sont bien plus qu'un vaste ensemble de 6 000 m<sup>2</sup> de structures vitrées réhabilitées : elles incarnent la renaissance d'un lieu agricole historique réinventé en un lieu accueillant à des projets complémentaires motivés, attirés par la lumière singulière de ce site hors-norme et l'envie de travailler en mode « horizontal » et... « végétal ».

Après avoir été laissées en friche pendant près d'une décennie, ces anciennes serres horticoles ont été investies à partir de 2020 par un collectif de porteurs de projet et d'acteurs engagés, donnant naissance au premier tiers-lieu agri-culturel en Île-de-France. Ici se conjuguent production agricole, expérimentations innovantes, initiatives artistiques et espaces de partage, au service d'une agriculture plus durable et d'un ancrage territorial fort.

Dans cet esprit de créativité collective et de transition, lors de notre visite du 4 février dernier, nous avons recueilli les réflexions de Nelly Revol-Buisson, coordinatrice du lieu et des activités qui y fleurissent, pour mieux comprendre l'histoire, les ambitions et les perspectives de ce projet unique en Essonne.

### Les Serres de Beaudreville s'inscrivent dans une histoire agricole locale forte. Pouvez-vous revenir sur leur origine et leur évolution jusqu'à aujourd'hui ?

Qu'est-ce qui fait, selon vous, leur singularité en Essonne ?

Ce site de 6 000 m<sup>2</sup> était dédié à l'horticulture jusqu'en 2012 avec un modèle de serres chauffées et des cultures de plantes hors sol sur table. Le site est resté en friche pendant huit ans. En 2020, un collectif de passionné-es a choisi de faire renaître ces serres oubliées pour en faire un espace vivant, ouvert et engagé, où l'agriculture et la culture se rencontrent et se nourrissent mutuellement. C'est ainsi qu'est né le premier tiers-lieu agri-culturel d'Île-de-France, pensé comme un lieu de création, d'expérimentation et de coopération.

Porté par une association, le projet repose sur une gouvernance collégiale, fidèle à ses valeurs fondatrices de partage, d'horizontalité et d'engagement. Les porteurs et porteuses de projets accueillis sont pleinement partie prenante de l'aventure : membres actifs de l'association, ils et elles participent collectivement aux décisions et composent le conseil d'administration, faisant des Serres un véritable projet commun.

Sa singularité réside dans cette dimension agri-culturelle atypique et aussi dans le lieu qui est assez incroyable, un carrefour où la lumière des serres accueille producteurs, entreprises, artistes et associations.

### Quelles sont aujourd'hui vos activités à travers le tiers-lieu agri-culturel et les axes prioritaires de cet espace d'expérimentation et de partage ?

Production, expérimentation, innovation agricole, biodiversité : comment ces dimensions s'articulent-elles au quotidien ?

La première mission est d'accueillir et d'aider les porteurs de projets qui se lancent, se reconvertisent, et ainsi mettre à leur disposition les conditions nécessaires à leur expérimentation professionnelle. Il y a à ce jour plus de 20 porteurs de projets dans notre tiers-lieu. On y trouve des entreprises agricoles et para-agricoles, des artistes, des thérapeutes, un jardin participatif, des cours de danse, mais également des acteurs et associations engagés sur l'écologie, la mobilité douce, la seconde main, l'alimentation locale... Chaque projet est complémentaire et il y a beaucoup d'entraide entre porteurs.

La deuxième mission est l'ouverture du lieu au grand public créant ainsi des moments de partage de savoir-faire, de sensibilisation et d'animations pour le territoire, c'est une vingtaine d'événements annuels proposés, comme des marchés saisonniers, un café associatif et des week-end artistiques. Enfin, une de nos activités, la plus récente, est de proposer des événements sur-mesure, comme des formations, des journées apprenantes, des immersions pour les entreprises, les collectivités, mais aussi le grand public.

Julien Perrin, fondateur du tiers-lieu, a eu à cœur de porter les valeurs d'expérimentation, d'innovation et d'entraide. Lui-même apiculteur et propriétaire des serres, il crée en 2009 [Apihappy](#) un collectif d'une dizaine d'apiculteurs ayant décidé de se réunir pour former un groupe



© Serres de Beaudreville

Vue extérieure des Serres



## Portrait

d'experts dans les différents domaines d'apiculture. Leurs produits de la ruche sont récoltés en Essonne, mais aussi dans les Yvelines. Il propose des formations-stages pratiques, de la vente de matériel professionnel, de reines d'abeilles et d'essaims.

Face aux enjeux que représente la conservation des pollinisateurs et tout particulièrement celle de l'abeille domestique, Apihappy a orienté sa pratique de l'apiculture sur l'élevage des abeilles et la sélection génétique de reines.



Julien Perrin et essaim de reines

### Comment les Serres prennent-elles en compte les enjeux environnementaux et de transition écologique ?

Qu'il s'agisse de sols, de biodiversité, de pollinisation ou de gestion des espaces, quelles pratiques ou réflexions souhaitez-vous partager ?

Aux Serres de Beaudreville, nous plaçons la sobriété et le respect des ressources au cœur de notre projet. Cela passe par une attention quotidienne portée à nos usages (eau, électricité, matériaux de seconde main), mais surtout par une volonté forte de sensibiliser et d'agir concrètement, ensemble.

Nous avons ainsi mis en place un point recyclage, en partenariat avec l'une des associations des Serres et notre partenaire, Bouteilles d'Avenir, sur la collecte de bocaux/bouteilles en verre, ouvert aux adhérents comme aux habitants du territoire : recyclage de collants, têtes de brosse à dents, bouchons, stylos... Ces petits gestes peuvent sembler symboliques, mais ils participent à changer notre regard sur les objets et à questionner nos habitudes de consommation.

Au-delà de ces dispositifs, nous faisons des Serres un lieu d'apprentissage et d'expérimentation autour de l'alimentation durable et du « faire soi-même ». Atelier d'initiation à la lactofermentation, fabrication de savons, de bee wraps ou encore actions menées avec l'association Ose Zéro Déchet : autant de temps collectifs pour transmettre des savoir-faire concrets, encourager l'autonomie et rendre la transition écologique accessible à toutes et tous.

Nous accueillons également des acteurs engagés du territoire qui incarnent ces valeurs au quotidien :

- L'Épi de Beaudreville, avec son groupement d'achats citoyen de plus de 500 produits majoritairement locaux et bios (alimentation, hygiène, entretien) et son système d'échange local ;
- L'association InfiniR, arrivée en juin 2025, acteur essonnien du réemploi de matériaux, meubles et objets de bricolage ou de décoration, qui donne une seconde vie à des ressources et propose dans sa boutique de véritables pépites en seconde main.

Aux Serres, nous croyons que la transition se construit par l'action, le partage et l'expérimentation collective. Ici, on apprend, on teste, on transmet... et on avance ensemble vers des modes de vie plus sobres, plus solidaires et plus joyeux.

### Vous disposez de terrains aujourd'hui en friche sur lesquels vous envisagez des projets de restauration de milieux naturels. Quelle est votre vision pour ces espaces ?

Quels types de bénéfices environnementaux et territoriaux aimeriez-vous voir émerger à moyen terme ?

À côté des Serres, sur la commune de Guiberville et Avrainville, un terrain agricole de 6 hectares est aujourd'hui en pleine réflexion, avec une ambition forte : réconcilier production agricole et respect du vivant. Trop souvent, le monde agricole est perçu uniquement à travers le prisme de la pollution. Pourtant, ici, nous faisons le choix de montrer qu'une autre voie est possible : une agriculture qui produit tout en régénérant les milieux.

Le projet vise à développer une activité de production, notamment avec l'installation de ruches, tout en menant des actions de préservation et de restauration de milieux naturels. L'objectif est clair : avoir un impact environnemental positif, renforcer la biodiversité et prendre soin des sols, de l'eau et des écosystèmes.

À terme, ce terrain a vocation à s'ouvrir aussi aux associations locales comme un lieu d'accueil pour des initiatives en faveur de la transition écologique.

### La question des partenariats est centrale pour mener à bien ce type de projets. Quel rôle le Département de l'Essonne joue-t-il ou pourrait-il jouer à vos côtés ?

Et plus largement, quels liens souhaitez-vous renforcer avec les acteurs du territoire essonnien ?

La question des partenariats est en effet centrale pour faire naître, grandir et durer un projet comme celui des Serres de Beaudreville.

Depuis le début, le lieu s'est construit grâce à un ancrage territorial fort et à des coopérations étroites avec les acteurs publics et institutionnels : le Département de l'Essonne, le Parc naturel régional de la Haute Vallée de Chevreuse, la Communauté de communes du Pays de Limours, ainsi que la Région Île-de-France. Ces accompagnements locaux et territoriaux ont été déterminants pour permettre l'émergence de ce tiers-lieu et la réhabilitation de ce patrimoine horticole.

Le Département de l'Essonne a d'ailleurs été un allié de la première heure, notamment à travers l'engagement de Monsieur Guy Crosnier, Président délégué en charge de la ruralité, de l'agriculture et de l'alimentation, qui a soutenu, dès l'origine, le projet de tiers-lieu et la renaissance de ce site. Ce lien se poursuit aujourd'hui de manière très concrète : en novembre 2025, le Département a choisi les Serres pour accueillir un événement jeunesse autour de l'écocitoyenneté, en lien avec le dispositif Tremplin jeune citoyen, destiné aux jeunes Essonnien(ne)s engagés sur leur territoire. C'est une reconnaissance forte du rôle que peuvent jouer les Serres comme lieu ressource, d'expérimentation et de mobilisation.

Au-delà des partenariats institutionnels, nous avons également souhaité renforcer les coopérations avec les acteurs de l'économie sociale et solidaire (ESS). C'est dans cet esprit qu'est né, en décembre 2025, le fonds de dotation territorial Facteur 8, (facteur8.org) co-construit avec plusieurs structures du Sud Francilien. Cet outil de collecte et de

## Portrait

mutualisation agit comme un véritable levier pour soutenir des actions à impact, autour du réemploi, de l'alimentation durable, des tiers-lieux, ou encore de la transition écologique, et pour construire ensemble un avenir plus résilient sur le territoire essonnien.

À l'avenir, nous souhaitons continuer à approfondir ces liens, à la fois avec les collectivités, les réseaux associatifs, les acteurs économiques engagés et les habitants, afin de faire des Serres de Beaudreville un lieu encore plus ouvert, coopératif et utile au territoire.

### Pour conclure, quel message aimeriez-vous adresser aux lecteurs de la Lettre ?

Une envie de coopération, un appel à idées, ou une perspective pour l'avenir des Serres ?

Les Serres de Beaudreville sont avant tout une aventure collective. Rien de ce qui s'y construit ne se fait seul, et c'est justement ce qui fait la force du lieu.

Nous lançons aujourd'hui un véritable appel à la coopération : que vous soyez porteur ou porteuse de projets, donateur, mécène, partenaire, bénévole ou simplement curieux, venez semer vos idées avec nous et découvrir par vous-même ce tiers-lieu lors de nos événements. Les Serres sont un terrain d'expérimentation, de rencontres et d'engagement, ouvert à celles et ceux qui ont envie d'agir concrètement.

Ensemble, réapproprions-nous nos manières de produire, de créer et de faire société. Faisons dialoguer agriculture et culture, initiatives citoyennes et projets de territoire, pour cultiver dès aujourd'hui un avenir plus solidaire, plus créatif et plus vivant.

Plus d'informations : [serres-beaudreville.org](http://serres-beaudreville.org)

et nos réseaux sociaux :   

Tiers Lieu\_Espace de convivialité  
Serres de Beaudreville



© CD91

Café associatif agri-culturel



© Serres Beaudreville



© CD91

Tiers Lieu\_Pepinière Agathe  
Serres de Beaudreville



© Serres Beaudreville

Formation de la Fourche à la Fourchette

## L'Île-de-France confirme sa trajectoire vers le Zéro artificialisation nette (ZAN), avec un niveau historiquement bas de consommation d'espaces naturels, agricoles et forestiers



### Objectif ZAN : l'Île-de-France sur la bonne trajectoire

Le nouveau millésime du Mode d'occupation du sol (MOS 2025) met en évidence les progrès réalisés par la région francilienne en

matière de sobriété foncière. Entre 2021 et 2025, la consommation d'espaces naturels, agricoles et forestiers s'établit à 554 hectares par an en moyenne, soit une baisse de 28 % par rapport à la décennie précédente. Ce résultat, historiquement bas, s'inscrit dans les orientations du SDRIF-E et confirme l'engagement régional en faveur du Zéro artificialisation nette (ZAN).

La dynamique d'évolution des sols repose d'abord sur le renouvellement urbain. Près de 4 000 hectares d'espaces déjà urbanisés ont

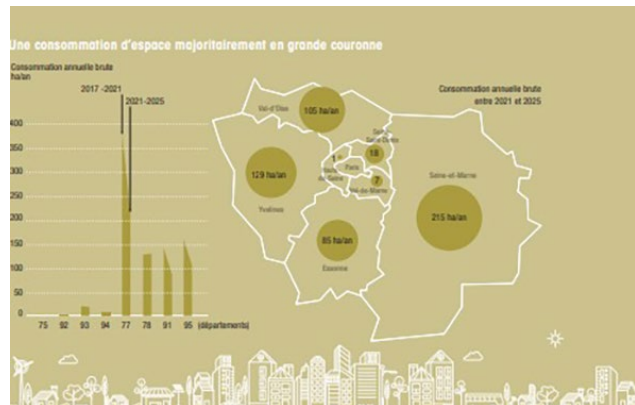
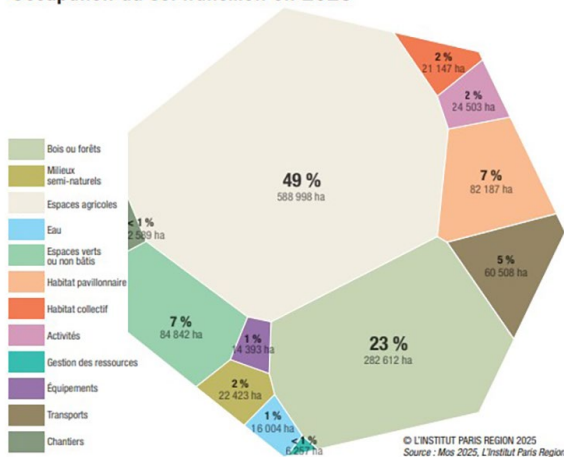
ainsi changé d'usage sur la période, principalement au profit du logement collectif. Les extensions urbaines demeurent plus limitées et concernent majoritairement des activités économiques.

Le MOS 2025 apporte par ailleurs un éclairage nouveau en intégrant un suivi des fonctions métaboliques du territoire – énergie, eau, déchets. Cette approche met en évidence une progression marquée de ces infrastructures, tout en soulignant un effort de renaturation estimé à près de 95 hectares par an.

Pour approfondir ces résultats et comprendre les dynamiques à l'œuvre entre 2021 et 2025, l'Institut publie une nouvelle *Note rapide* consacrée à l'évolution de l'occupation du sol en Île-de-France.

### [Plus d'informations](#)

### Occupation du sol francilien en 2025



# Atténuation et adaptation au changement climatique

## Une nouvelle politique 2026-2030 des déchets en Essonne



Le 16 février dernier, l'Assemblée départementale a adopté à l'**unanimité** la nouvelle politique de gestion des déchets pour la période 2026-2030.

Cette feuille de route vise à renforcer l'action du Département en faveur de la transition écologique, en améliorant le tri et la réduction des déchets dans les services et les collèges, en soutenant le réemploi et en intensifiant la lutte contre les dépôts sauvages.

À travers cette nouvelle politique engageante, l'Essonne poursuit un objectif clair : **réduire son impact environnemental tout en améliorant durablement la gestion des déchets sur le territoire.**



Bornes de tri au Collège Delalande



Inauguration par Monsieur Jérôme Béranger, vice-président en charge des collèges et de la réussite éducative, sur le déploiement des bornes de réceptacle au collège Delalande à Athis-Mons

# Atténuation et adaptation au changement climatique

## Un nouvel élan pour l'adaptation climatique en Île-de-France: l'Observatoire francilien de l'adaptation au changement climatique



Face à l'intensification des vagues de chaleur, des inondations et des tensions sur la ressource en eau, les collectivités franciliennes disposent désormais d'un appui stratégique renforcé : l'Observatoire francilien de l'adaptation au changement climatique (OFACC), porté par l'Institut Paris Région.

Né du Plan régional d'adaptation au changement climatique et intégré au Schéma Régional Climat Air Énergie (SRCAE), l'OFACC a pour ambition de faciliter la montée en compétences des acteurs, d'améliorer l'accès aux données climatiques territorialisées et de valoriser des solutions déjà éprouvées en Île-de-France.

Pensé comme une plateforme partenariale, il regroupe l'ensemble des ressources utiles pour élaborer ou renforcer une stratégie d'adaptation :

publications, vidéos, cartographies, analyses des vulnérabilités, ainsi qu'une mise en visibilité des acteurs mobilisables. L'outil centralise également les travaux issus d'un pilotage partagé entre la Région Île-de-France, l'ADEME, la DRIEAT, le CEREMA, l'Agence de l'Eau Seine-Normandie, Météo-France, le GREC francilien et l'Institut Paris Région, garantissant un socle d'expertise solide et constamment actualisé.

L'Observatoire constitue ainsi un espace de référence pour inspirer, outiller et accompagner les territoires dans la mise en œuvre d'actions concrètes, qu'il s'agisse de mieux gérer les îlots de chaleur urbains, de réduire la vulnérabilité aux inondations ou de renforcer la résilience des infrastructures.

Prochainement, une rubrique dédiée aux solutions opérationnelles permettra de partager retours d'expérience et innovations locales pour accélérer encore le passage à l'action.

[Plus d'informations](#)

### L'ADAPTATION DE L'ÎLE-DE-FRANCE AUX EFFETS DU CHANGEMENT CLIMATIQUE

**LA TEMPÉRATURE MOYENNE S'ÉLÈVE**

Zone	Élévation (°C)	Départ de
Monde	+1,1	1850-1900
France	+1,7	1900
Île-de-France	+2	1950

Toutes les régions du monde sont concernées par les effets du réchauffement climatique.

Les impacts sont multiples et différents selon les régions du monde.

### LE PRINCIPE FONDAMENTAL DE LA LUTTE CONTRE LE CHANGEMENT CLIMATIQUE

Atténuer la cause et S'adapter aux effets

Le changement climatique est lié aux émissions mondiales de gaz à effet de serre. Plus les politiques d'atténuation seront ambitieuses moins l'adaptation sera doublement et coûteuse.

«L'adaptation au changement climatique se définit comme une démarche d'ajustement au climat actuel (les perturbations existent déjà) ou attendu (le climat va continuer à changer), ainsi qu'à ses conséquences», le GIEC.

Sans atténuation, les impacts dépasseront nos capacités d'adaptation. L'adaptation ne peut attendre, car nous subissons déjà les premiers effets du changement climatique.

### S'ADAPTER, C'EST AGIR SUR LES DIFFÉRENTES COMPOSANTES DE LA VULNÉRABILITÉ

**Aléa climatique** : Événements météorologiques ou climatiques qui sont nocifs pour les territoires.

**Exposition et sensibilité** : Caractéristiques incluant la sensibilité du territoire exposé à un aléa climatique (Hydrologie, socio-démographie...).

**Capacité d'adaptation** : Capacité d'un territoire à se préparer aux perturbations pour éviter, réduire, voire tirer parti du changement climatique.

Les acteurs franciliens ont pour mission d'anticiper les besoins futurs et ils devront composer avec des aléas et des impacts en évolution.

### S'APPROPRIER LES PRINCIPES CLÉS

➔ Vous êtes prêts à vous engager dans une démarche d'adaptation

Pour vous aider à démarrer sur de bonnes bases ou rafraîchir vos connaissances, nous vous proposons des ressources incontournables pour vous familiariser aux principes clés de l'adaptation et pour vous appuyer sur les accompagnements méthodologiques en place.

<p><b>Centre de ressources pour l'adaptation au changement...</b> Ministère de la Transition écologique de la... 17 mars 2025</p>	<p><b>Territoires adaptés à +4°C</b> Cerema 17 mars 2025</p>	<p><b>TACCT ADEME</b> 01 janvier 2025</p>	<p><b>Comment s'adapter au changement climatique ?</b> Bonnes pratiques et recommandations aux... 27 juin 2022</p>
---	--	---	--



## Réouverture du Tremplin Jeune Citoyen: une opportunité pour les acteurs essonnienS engagés dans la transition écologique



Le Département de l'Essonne rouvre le Tremplin Jeune Citoyen aux jeunes de 18 à 21 ans, résidant sur le territoire. Une opportunité pour les structures locales engagées dans la transition écologique, la solidarité ou l'économie circulaire, souhaitant accueillir un jeune motivé pour un renfort ponctuel.

### Pourquoi accueillir un jeune ?

Les partenaires peuvent confier au jeune des missions utiles telles que :

- L'animation ou appui à des actions de sensibilisation (biodiversité, climat, déchets...),
- Le soutien logistique lors d'événements écoresponsables,
- participation à des initiatives solidaires locales,
- l'appui à la vie associative.

Le jeune s'engage pour son territoire, acquiert des compétences, et bénéficie d'un soutien financier du Département pour son projet personnel.

### Un dispositif simple et sécurisé

Depuis 2016, plusieurs milliers de jeunes ont participé au Tremplin, garantissant un cadre fiable.

Les structures ont seulement à : proposer une mission citoyenne d'une durée limitée; assurer un encadrement bienveillant; accompagner le jeune dans sa découverte des enjeux écologiques ou solidaires.

Les démarches administratives sont allégées et les équipes départementales disponibles pour accompagner les structures.

### Un levier pour la dynamique territoriale

Accueillir un jeune Tremplin permet de : sensibiliser une nouvelle génération aux enjeux environnementaux; favoriser l'autonomie des jeunes; renforcer les actions locales de transition écologique; valoriser vos projets auprès des jeunes du territoire.

### En savoir plus

Informations, conditions et formulaires sur le [site du Département de l'Essonne](https://www.essonne.fr)

Contact : [tremplincitoyen@cd-essonne.fr](mailto:tremplincitoyen@cd-essonne.fr)



©CD91

## Rencontre inter-clubs développement durable



Depuis 2012, le Département accompagne financièrement les collèges investis dans la transition écologique à travers son dispositif « Club développement durable » (Club DD).

Ces initiatives, portées par des équipes pédagogiques engagées et des élèves volontaires, contribuent activement à sensibiliser les jeunes aux enjeux environnementaux et à encourager des comportements plus responsables au quotidien. Véritables espaces d'expérimentation et d'échanges, les Clubs DD permettent aux collégiens de devenir acteurs de la transition écologique au sein de leur établissement.

Cette année encore, près de soixante collèges participent au dispositif en menant des projets variés sur de nombreux enjeux : préservation de la biodiversité, réduction des déchets, alimentation durable, économies d'énergie...

Pour valoriser cet engagement et favoriser le partage d'expériences, les porteurs de projets sont invités à se retrouver le 27 mai prochain, au Domaine départemental de Montauger, pour un après-midi placé sous le signe de la découverte et de l'échange.

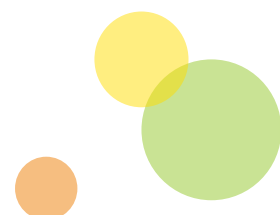
Ce temps fort permettra de mettre en lumière les actions réalisées, de faire émerger de nouvelles idées, de renforcer la dynamique collective, et de célébrer l'engagement des jeunes en faveur d'un territoire plus durable. Les participants auront également l'occasion de découvrir les richesses naturelles du site et de participer à une animation proposée par la Maison de l'environnement, notamment autour des plantes comestibles.

À travers ce dispositif, le Département réaffirme sa volonté de soutenir concrètement l'engagement des jeunes générations en faveur d'un territoire plus durable.



© CD91

Rencontre inter-Club DD 2024\_Domaine départemental de Chamarande



## L'Ambroisie: quand l'ailleurs menace l'ici



3 BONNE SANTÉ ET BIEN-ÊTRE



11 VILLES ET COMMUNAUTÉS DURABLES

### Mieux les connaître pour mieux agir

Connaissez-vous l'ambroisie ou plutôt les ambrosies ? Ce sont des plantes originaires d'Amérique du Nord, qui sont considérées comme des espèces exotiques envahissantes, car elles ont la capacité de s'implanter dans des milieux variés.

Ces plantes font l'objet de toutes les attentions car elles présentent un risque important pour la santé humaine : leur pollen est très allergisant et peut causer des rhinites, des infections dermatologiques et des asthmes très graves. La période de floraison des ambrosies commence en juillet et la période d'émission du pollen, s'étale d'août à octobre. Ces trois sont particulièrement à risque pour la survenue des allergies.

Trois ambrosies sont considérées comme présentant un risque particulier pour la santé humaine :

L'Ambroisie à feuilles d'armoises



© Observatoire des ambrosies – FREDON France

L'Ambroisie trifide



© Observatoire des ambrosies – FREDON France

L'Ambroisie à épis lisses



© Observatoire des ambrosies – FREDON France

En Essonne, la présence d'ambroisie est encore très localisée. En cas de découverte ou de suspicion d'un foyer d'ambroisie, la première action à mettre en place est la réalisation d'un signalement sur la plateforme <https://signalement-ambrosie.atlasante.fr/apropos/pr-sentation>

Il sera ensuite sans doute nécessaire de mettre en place des actions d'arrachage ou de surveillance de ce foyer car la lutte contre les ambrosies est réglementée en Essonne par arrêté préfectoral depuis 2019.

Chaque commune a l'obligation de définir un référent territorial ambrosie, qui recevra les signalements et sera le premier maillon de la lutte contre les ambrosies.

### Plus d'informations

## Promenades en plein air: les bons gestes pour éviter les tiques



3 BONNE SANTÉ ET BIEN-ÊTRE



11 VILLES ET COMMUNAUTÉS DURABLES

Avec les beaux jours qui reviennent, quoi de plus agréable que d'aller pique-niquer dans un parc ou de se balader en forêt ? Mais attention aux tiques, de petits acariens qui se nourrissent de sang et peuvent

transmettre de nombreuses maladies dont la plus connue est la borréliose de Lyme qui touche chaque année en France environ 50 000 personnes.

Quelques simples gestes permettent de réduire les risques :

- Porter des vêtements longs et de couleur claire
- Rentrer le bas du pantalon dans les chaussettes, si possible
- Utiliser un répulsif adapté disponible en pharmacie (en respectant le mode d'emploi et les contre-indications éventuelles)
- Inspecter soigneusement sa peau après la promenade (aisselles, plis des genoux, cuir chevelu...)
- Retirer rapidement toute tique avec un tire-tique

Si j'ai été piqué, je surveille l'apparition d'un cercle rouge au niveau de la piqûre dans les semaines qui suivent. En cas d'apparition, je consulte un médecin.

L'Agence régionale de santé Île-de-France et le Département de l'Essonne sont mobilisés pour prévenir les maladies vectorielles à tiques.

### Plus d'informations



Tique *Ixodes ricinus*

## Covoit IDFM : une nouvelle tarification pour faciliter et encourager le covoiturage du quotidien



Île-de-France Mobilités poursuit la modernisation de son service Covoit IDFM, lancé début 2026 pour centraliser l'ensemble des offres de covoiturage subventionnées en Île-de-France et en simplifier

l'usage pour les voyageurs comme pour les conducteurs.

Le service, développé avec Karos, vise à renforcer les mobilités bas-carbone dans les zones moins bien desservies et à proposer une alternative accessible à la voiture solo. En Île-de-France, le taux d'occupation des véhicules y est à peine supérieur à 1,1.<sup>1</sup>

Depuis avril 2026, une nouvelle tarification est mise en place afin d'améliorer la fiabilité des réservations tout en maintenant un haut niveau d'accessibilité pour les publics abonnés et non-abonnés.

### Ce qui change pour les passagers

Un tarif simple et plafonné pour les non-abonnés Navigo

- 0,50 € pour tout trajet inférieur à 20 km
- puis 0,10 € par km supplémentaire
- plafonné à 1,50 € par trajet

Cette évolution s'inscrit dans les préconisations de la Région pour réduire les annulations et garantir une meilleure fiabilité du service.

### Toujours 2 trajets offerts par jour pour les abonnés Navigo

Les détenteurs d'un Navigo annuel, mensuel ou Imagine R bénéficient toujours de 2 trajets gratuits par jour, comme lors du lancement du service. Pour continuer d'en profiter, ils doivent renseigner leur abonnement dans l'application (Mon compte > Mon titre de transport).

### Ce qui reste inchangé pour les conducteurs

La rémunération continue de s'appuyer sur le dispositif subventionné par Île-de-France Mobilités comme suit :

- 2 € jusqu'à 20 km, puis
- 0,10 €/km, plafonné à 3 €,
- dans la limite de 200 € par mois.

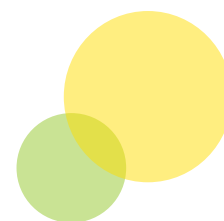
Les conducteurs peuvent activer l'option Cœurvoitureur (Mon compte > Mode de paiement) pour favoriser la gratuité pour le passager tout en percevant jusqu'à 1,50 € maximum par trajet.

### Plus d'informations



© Le Parisien

Covoiturage IDF



## Saviez-vous que l'Essonne abrite des sites géologiques d'importance nationale ?



Grâce à l'exploitation des carrières, des sables renfermant de nombreux fossiles vieux de 30 millions d'années sont aujourd'hui visibles. Ces vestiges ont permis aux chercheurs de reconstituer

les paysages anciens de l'Essonne, à une époque où la mer recouvrait notre territoire.

D'une richesse exceptionnelle, ces sites ont été classés réserve naturelle nationale en 1989 afin de les protéger et de les valoriser.

À travers une exposition réalisée par les agents de la réserve, partez à la découverte de ce passé et plongez dans l'histoire d'une Essonne sous les mers !



Ouverture au public

Du lundi au vendredi (fermé le jeudi) : 10h - 19h

Samedi, dimanche et jours fériés : 12h - 19h



Plateau du Tertre, 3 route de Melun, 91590 La Ferté-Alais



© E. Doan

Exposition RNG Orsay

## Les friches ferroviaires, des espaces à reconquérir



### L'exemple de la voie ferrée entre Étampes et Méréville

Autrefois, l'Essonne était parcourue par un réseau dense de voies ferrées. Une partie d'entre elles sont aujourd'hui tombées en désuétude. Il convient donc de leur trouver de nouveaux usages car elles peuvent constituer un nouvel enjeu d'aménagement du territoire.

C'est pourquoi, le Département a décidé d'intégrer le sujet des friches ferroviaires dans les orientations de sa Stratégie de la lutte contre l'artificialisation des sols (2023-2030).

La collectivité s'est ainsi impliquée depuis plusieurs années dans la valorisation des 13 kilomètres de l'ancienne voie ferrée entre Étampes et Le Mérévillois. En partenariat avec SNCF Réseau, la société Railvert, la Communauté d'agglomération de l'Etampois Sud Essonne (CAESE) et Essonne tourisme, un équipement écotouristique a pu être développé : le vélorail de la Juine permet désormais au public de découvrir le riche patrimoine de la vallée qui serpente entre les villages de la Beauce.

Véritable succès, cette activité ludique est devenue l'une des premières attractions touristiques du Sud Essonne (avec 17 100 visiteurs en 2025) générant différentes retombées positives pour le territoire (emploi, rayonnement touristique, vente de produits locaux...).

Au-delà du volet lié à l'accueil du public, le projet comprend un axe fort en faveur du patrimoine naturel : les 13 hectares d'emprises ferroviaires comprennent différentes prairies, friches et boisements qui jouent en effet un rôle important dans la trame verte et bleue locale. La voie permet en effet de créer des continuités écologiques entre les sites naturels remarquables de la vallée.

Différentes espèces de reptiles, d'insectes et d'orchidées se développent sur les talus calcaires et sableux de la voie ferrée. Un inventaire réalisé par le Muséum national d'histoire naturelle (Conservatoire botanique du bassin parisien) a mis en évidence la présence de 37 espèces de plantes patrimoniales (dont certaines très rares).

Pour préserver et conforter cette biodiversité, des opérations de fauchage et de débroussaillage ont été engagées par le Département afin de reconstituer des prairies sur les accotements à Saint-Cyr-la-Rivière et Ormoy-la-Rivière.

Le Département intervient également en améliorant la qualité des paysages par des opérations de nettoyage (résorption de dépôts sauvages et remblais, dépose d'équipements vétustes, nettoyage de tags...) et par la valorisation d'éléments du patrimoine ferroviaire (ouvrages d'art, abords d'ancienne gare...).

Des chemins de promenade sont également réouverts progressivement en parallèle à la voie pour les randonneurs et un parking est en cours d'aménagement à Saint-Cyr-la-Rivière pour accueillir les visiteurs. Une signalétique pédagogique permettra prochainement de valoriser les différents points d'intérêt présents le long de la voie.

Ces interventions se poursuivront à l'automne par la restauration de nouvelles prairies et le dégagement d'un affleurement géologique à Saclas pour mettre en valeur les roches qui composent le sous-sol de la vallée.

La rédaction d'un plan de gestion a également été initiée pour définir des mesures pluriannuelles de conservation de la faune et de la flore.



© CSD

Vallée de la Juine

## Fresque du climat



Dans le cadre de son engagement en faveur de l'éco-exemplarité (axe 4 du Plan éco-ambition91), le Département de l'Essonne poursuit et amplifie ses actions de sensibilisation aux enjeux climatiques auprès de ses élus, de ses agents comme des collégiens.

En 2025, l'année a bien débuté avec le CESEé. En effet, le CESEé s'est autosaisi du sujet de la transition écologique et il était tout naturel de commencer par la participation à une fresque du climat.

Par ailleurs, ce sont 13 élus qui ont pu bénéficier d'un atelier dédié leur permettant de prendre réellement conscience des enjeux du changement climatique et des actions à mener sur le terrain. Par la suite, 12 fresques ont été déployées (1 Fresque du Vélo et 10 Fresques du Climat), permettant d'embarquer 93 agents dont 13 agents supplémentaires désormais formés à l'animation, afin d'ancrer durablement cette dynamique au sein des équipes.

Cette impulsion collective se traduit déjà par des initiatives spontanées : deux équipes ont choisi de s'engager en organisant leur propre fresque, signe d'une appropriation concrète des enjeux (bravo à la MDE et à la MDS de Palaiseau).

En parallèle, l'action menée auprès des collégiens a connu une nette montée en puissance avec des fresques organisées dans 8 collèges, touchant près de 300 élèves.

Cette mobilisation contribue pleinement à une des actions phares du Plan Eco-ambition 91, dont l'objectif est de sensibiliser 19 000 collégiens aux enjeux du changement climatique et de diffuser, dès le plus jeune âge, une culture climatique partagée.

Pour rappel, l'ensemble de ces fresques est animé par des agents du Conseil départemental qui, au-delà de leurs missions principales, s'investissent activement en faveur de la transition écologique de la collectivité.



© CD91

Fresque du climat avec les élus



© CD91

Fresque du climat\_décembre 2025



© CD91

Fresque du climat\_MDS Palaiseau décembre 2025

## Appels à projets



### Appel à manifestation Essonne verte Essonne propre : Du 1<sup>er</sup> mai au 31 mai



#### Essonne verte Essonne propre 2026 : et si vous passiez à l'action ?

À l'automne 2026, l'opération Essonne Verte Essonne Propre (EVEP) revient pour une nouvelle édition placée sous le signe de l'engagement collectif.

Lancée en 1995 par le Département de l'Essonne, elle débutera symboliquement à l'occasion du World Cleanup Day. Plus qu'une opération de nettoyage, l'EVEP est aujourd'hui un levier majeur de la transition écologique sur notre territoire. Elle constitue un axe fort de la politique déchets 2026-2030 du Département, qui fait de la réduction, du tri et de lutte contre les dépôts sauvages une priorité pour les années à venir.

#### Qui peut s'engager ?

Tout le monde !

- Une commune souhaitant mobiliser ses habitants autour d'un grand ramassage citoyen ;
- Une association de quartier organisant une journée conviviale autour de la propreté et du tri ;
- Un établissement scolaire proposant à ses élèves un projet pédagogique sur les déchets, suivi d'une action concrète sur le terrain ;
- Une entreprise ou une zone d'activités désireuse d'impliquer ses salariés dans une démarche RSE ;
- Un conseil de jeunes ou un collectif d'habitants motivé pour agir à l'échelle locale.

Chaque initiative compte. Chaque geste contribue à améliorer durablement notre cadre de vie.

Pour soutenir les porteurs de projets, le Département met gratuitement à disposition des kits de communication, du matériel de ramassage (sacs et gants) et, pour les opérations d'envergure, des bennes dédiées aux déchets non dangereux, après étude des dossiers.

En 2025, 120 opérations ont été organisées sur le territoire essonnien. Près de quarante bennes ont permis de collecter 44 tonnes de déchets : une mobilisation exemplaire qui montre que l'action collective porte ses fruits.

**Les inscriptions sont ouvertes du 1<sup>er</sup> au 31 mai sur [essonne.fr/evep2026](http://essonne.fr/evep2026).**

Déposez votre dossier avant le samedi 31 mai et rejoignez le mouvement !

En 2026, faisons de l'Essonne un territoire toujours plus vert et plus propre.

**APPEL À PROJETS**  
**2026**

**ESSONNE**  
**VERTE**  
**ESSONNE**  
**PROPRE**

Déposez vos dossiers avant  
le dimanche **31 mai**

du 18 septembre  
au 25 octobre 2026

Éco-ambition 91  
TERRITOIRES Émotionnels  
zer CASPILLAGE

© CD91

# Agenda

## Fête des Potagers d'hier et d'aujourd'hui - Édition de printemps



Le temps d'une journée conviviale et festive, venez redécouvrir l'art du potager et des produits du terroir ! Petits et grands pourront profiter d'expositions-ventes, de dégustations et d'ateliers autour des fruits,

légumes, herbes aromatiques, plantes, arbustes, ainsi que des astuces pour cultiver et cuisiner.

Un rendez-vous incontournable, organisé deux fois par an, pour promouvoir des modes de production et de consommation éco-responsables en faveur d'une planète plus durable.

Venez nombreux le dimanche 10 mai ! De nombreuses animations vous seront proposées : ateliers et conférence sur le compostage, sur la bonne culture des tomates et du basilic, spectacle AnDRÉE KUPP, dresseuse et montreuse de légumes, par la compagnie Les Zanimos, ou encore un troc de plantes ...

Tout public – 5€ - Gratuit pour les moins de 12 ans et les détenteurs de la [carte Fan d'Essonne](#) (à condition d'être accompagné d'au moins 1 adulte payant – plus d'infos sur <https://www.fandessonne.fr>) – Ce tarif donne droit à un billet de tombola et des surprises !

En partenariat avec le Rotary-Club Évry-Corbeil et au profit du potager du Domaine ainsi que des actions humanitaires du Rotary.

Le programme complet est disponible sur le [site du Domaine départemental de Méréville](#).



© CD91

Fête Des Potagers



© CD91

Fête Des Potagers

# Agenda

## Rendez-vous nature: plongez dans l'Essonne d'il y a 30 millions d'années!



Dans le cadre des Rendez-vous nature, le Département vous invite à découvrir l'exposition guidée « 30 millions d'années, un voyage dans le passé », animée par l'équipe en charge de la gestion de la réserve naturelle des sites géologiques

de l'Essonne.

### Saviez-vous qu'il y a 30 millions d'années, la mer recouvrait notre territoire ?

Les sables fossilifères issus des anciennes carrières essonniennes ont permis aux scientifiques de reconstituer ces paysages disparus.

Classés réserve naturelle nationale depuis 1989, ces sites géologiques d'importance nationale témoignent d'un patrimoine naturel exceptionnel.

À travers cette exposition immersive, partez à la rencontre de cette Essonne sous les mers et laissez-vous guider par des spécialistes passionnés !

#### Lieu

Ferme de La Grange aux Moines  
Plateau du Tertre – 3 route de Melun  
91 590 La Ferté-Alais

#### Exposition ouverte au public jusqu'au 14 juin 2026

- Du lundi au vendredi (fermé le jeudi) : 10h – 19h
- Samedi, dimanche et jours fériés : 12h – 19h

#### Temps forts – Visites guidées et animations grand public

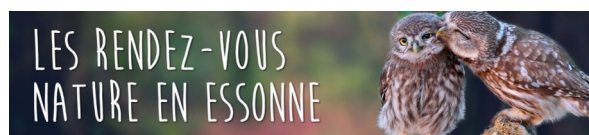
##### > Samedi 9 mai 2026

- 9h30 – 12h : [Voyage dans les sables de l'Essonne \(matin\)](#)
- 14h – 16h30 : [Voyage dans les sables de l'Essonne \(après-midi\)](#)

##### > Mercredi 27 mai 2026

- 14h – 15h : [Visite guidée de l'exposition](#)
- 15h30 – 16h30 : [Visite guidée de l'exposition](#)

Une invitation à explorer autrement le patrimoine naturel essonnien, en famille ou entre acteurs, à travers un véritable voyage dans le temps !



# Agenda

## Mai à vélo revient !



Du 1<sup>er</sup> au 31 mai, partout en France, des milliers d'initiatives invitent à découvrir et célébrer la pratique du vélo sous toutes ses formes. Un mois pour expérimenter, tester, partager... et, pourquoi pas, adopter durablement le vélo au quotidien. L'ensemble des événements organisés en Essonne est consultable sur la [plateforme nationale](#).

Le Département de l'Essonne s'associe à plusieurs partenaires institutionnels — Préfecture de l'Essonne, Direction départementale des finances publiques (DDFIP) et Direction des services départementaux de l'Éducation nationale (DSDEN) — pour proposer une fête du vélo ainsi qu'un challenge kilométrique dédiés à ses agents.

L'année passée, le département de l'Essonne avait cumulé 479 661 kilomètres et le plaçait 18<sup>ème</sup> au classement des territoires.



## Journée mondiale de l'environnement : L'Essonne, un territoire engagé et mobilisé



Le 5 juin rappelle l'urgence d'agir pour la biodiversité et la résilience des territoires. En Essonne, cette ambition se traduit par une politique environnementale structurée, centrée sur la protection des milieux naturels, la transition écologique et l'appui aux initiatives locales.

### Un patrimoine naturel exceptionnel et protégé

Avec plus de 50 000 ha d'Espaces naturels sensibles, dont 2 000 ha gérés directement, le Département poursuit son objectif : 2 050 ha aménagés et ouverts au public d'ici 2030 dans le respect des milieux et des espèces.

En 2024, plusieurs sites ont été améliorés tels que les marais de la Grande-Île : réouverture après rénovation, les marais de Misery pour la modernisation des observatoires, et les marais de Fontenay-aval et ses travaux de sécurisation des berges.

### Sensibiliser et mobiliser les Essonnais

L'application [Explor'Essonne](#) permet de découvrir 40 sites naturels, 400 km de sentiers et des parcours ludiques. En 2024 : 15 nouvelles boucles et un jeu supplémentaire ont été ajoutés.

Le Département accompagne aussi la nature en ville : 568 Jardins Naturels Sensibles labellisés (objectif : 1 000 en 2030), et 6 conventions Nature en Ville (objectif : 20 en 2030).

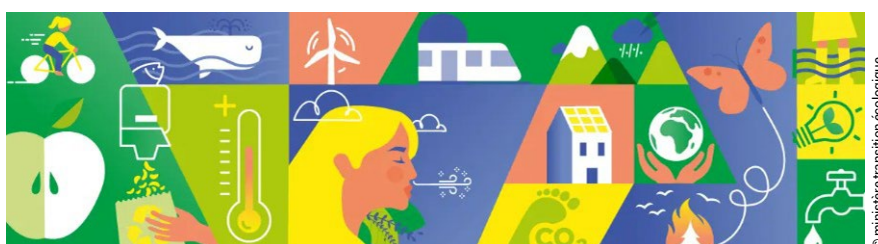
### Une politique de l'eau ambitieuse

La stratégie 2023-2030 de transition écologique, Eco-ambition 91, se poursuit avec des études et projets structurants, dont deux études finalisées en 2024 pour préparer les premiers sites de baignade en Seine, soutenues à 80 % par l'Agence de l'eau.

### Un territoire mobilisé

L'ensemble de ces actions s'appuie sur de nombreux partenariats, essentiels pour amplifier la transition écologique et préserver durablement le cadre de vie essonnien.

### Plus d'informations



© ministère transition écologique

# Agenda



## Rendez-vous aux jardins les 6 et 7 juin



Tout au long du week-end, participez à cet événement national consacré à la découverte des jardins et du patrimoine paysager.

Cette année, la thématique nationale « Les cinq sens au jardin : La vue » s'accorde à nouveau parfaitement avec l'esprit du domaine et aux animations qui vous seront proposées. Profitez de ce week-end pour redécouvrir votre jardin autrement !

Les Domaines départementaux de Montauger - Maison de l'environnement et de Méréville ouvrent leurs portes.

### Au Domaine départemental de Montauger - Maison de l'environnement



« Dans les bois et les prés : les Fables de La Fontaine, miroir des hommes »

Dans les bois et les prés, les animaux prennent la parole. Leurs histoires, tantôt drôles, tantôt mordantes, éclairent les travers humains. Redécouvrez les Fables de La Fontaine, entre sagesse et malice. Un moment de lecture vivant et intemporel, où enfants et adultes se retrouvent pour échanger et réfléchir ensemble.

Animation tout public.  
Gratuit.  
Inscription obligatoire : [essonne.fr](http://essonne.fr)

Samedi 6 juin 2026  
De 10h30 à 12h



Fables de la Fontaine - Franc Comtois

### La poésie du sommeil « Tulog Na Tula »

Et si, le temps d'un après-midi, vous laissez le monde ralentir...

Nous vous invitons à venir partager, une parenthèse musicale et sensorielle au cœur d'un espace nature et sensible.

Installez-vous simplement sur l'herbe, laissez la terre vous porter, le ciel vous envelopper.

Les sons délicats d'une musique zen viendront bercer l'instant, comme une respiration douce entre veille et songe.

Animation à partir de 8 ans.  
Gratuit.  
Inscription obligatoire : [essonne.fr](http://essonne.fr)

Samedi 6 juin 2026  
De 16h30 à 17h15



Poésie du sommeil

### CONTACT MAISON DE L'ENVIRONNEMENT

montauger@cd-essonne.fr  
01 60 91 48 90

Suivez-nous sur  
@montauger  
montauger.essonne.fr



### Au Domaine départemental de Méréville



Au cours de ces journées, venez redécouvrir la grande cascade en eau ainsi qu'un parcours en l'honneur du 240<sup>ème</sup> anniversaire de l'arrivée d'Hubert Robert au Domaine de Méréville.

Ainsi le *dimanche 7 juin*, en particulier, de nombreuses activités vous attendent : concert inédit avec un piano flottant, vols en ballon captif pour changer de point de vue sur le jardin, accès libre aux grottes et enrochements, visites guidées classique ou insolite, jeu de piste et même la démonstration de l'envol d'une montgolfière !

Programme complet disponible sur le [Domaine départemental de Méréville](http://Domaine départemental de Méréville).



Piano flottant avec Cédric Granelle

# Agenda

## Week-end de la préhistoire



À l'occasion des Journées européennes de l'Archéologie, le Conseil départemental de l'Essonne ouvre exceptionnellement les portes du site archéologique d'Étiolles pour une journée immersive au cœur de la Préhistoire.

Découvert il y a plus de 50 ans, ce site exceptionnel continue de livrer de précieuses informations sur les modes de vie des populations magdaléniennes installées sur les bords de la Seine il y a près de 15 000 ans. La richesse de ses vestiges paléolithiques et la remarquable conservation des habitats en font un lieu unique pour mieux comprendre la vie quotidienne de ces groupes nomades.

Au programme : visite du chantier archéologique et de ses collections, découverte des technologies et outillages préhistoriques, démonstrations de production du feu, ateliers participatifs et initiation au tir au propulseur. Autant d'activités pour explorer les savoir-faire de nos ancêtres et partager un moment de découverte dans un cadre estival et familial.

Un rendez-vous incontournable pour petits et grands, qui permet aussi de comprendre pourquoi le site d'Étiolles est souvent considéré comme un véritable « Pompéi de la Préhistoire ».

### Informations pratiques

Dimanche 14 juin 2026 de 10h30 à 19h30.

Entrée et animations gratuites (inscriptions sur place, dans la limite des places disponibles).

### Site archéologique d'Étiolles

Au croisement de l'avenue de la Fontaine au soulier et du boulevard Charles de Gaulle 91450 Étiolles

À 5 min d'Évry et de Corbeil-Essonnes, N104 sortie n°29 « Étiolles / Soisy-sur-Seine »

### Pour plus d'informations

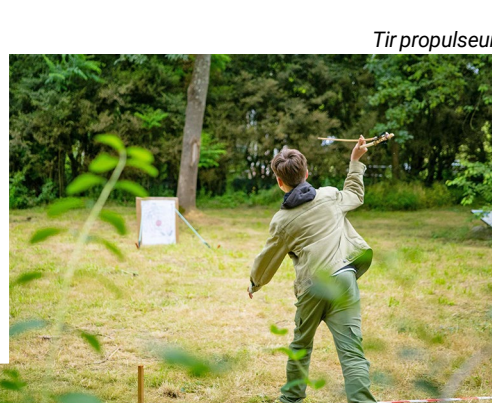
Victoria Levillageois, vlevillageois@cd-essonne.fr / 07 85 55 68 56

Sophie Gaudin de Lagrange, sgaudindelagrange@cd-essonne.fr / 06 80 95 05 78



© A. Herrichard

Étiolles juin 2023



Tir propulseur

© CD91

## 1001 Lumières: Une soirée pour découvrir autrement la Maison de l'environnement – 19 juin



L'évènement festif des amoureux de la nature et du Domaine départemental de Montauger fait son grand retour le 19 juin prochain !

Pour ce premier rendez-vous estival, assistez à une soirée riche en jeux, spectacles lumineux, déambulations, concerts et autres surprises sur la thématique « 30 millions d'années, voyage vers le passé ».

### Informations

Évènement grand public - gratuit

18h30 / 00h00

Thématique : 30 millions d'années, voyage dans le passé



© CD91

Domaine départemental de Montauger  
Maison de l'environnement